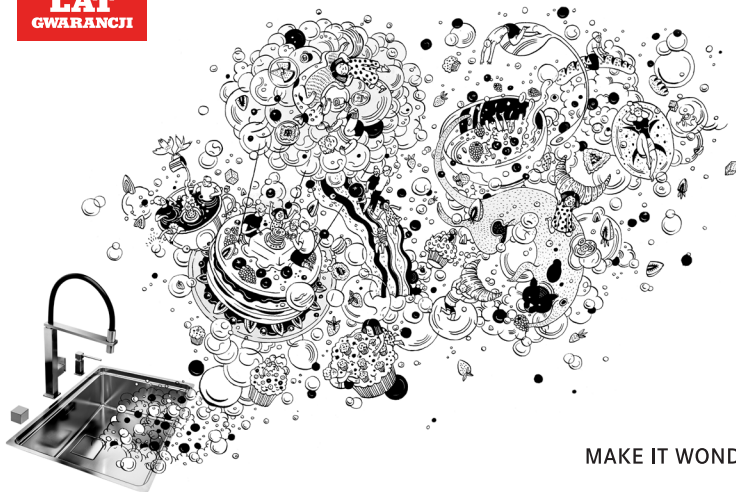


KARTA GWARANCYJNA

ZLEWOZMYWAKI, BATERIE KUCHENNE, DOZOWNIKI

15
LAT
GWARANCJI



GRATULUJEMY!

W Państwa kuchni pojawił się nowoczesny sprzęt FRANKE.

To doskonały wybór.

Dziękujemy za zainteresowanie naszymi produktami, które wyróżnia nowoczesna technologia i świetne wzornictwo.

Aby zagwarantować Państwu długie i niezawodne działanie nowego sprzętu, prosimy o uważne przeczytanie zaleceń montażu, pielęgnacji i użytkowania.

MAKE IT WONDERFUL

FRANKE

Szanowni Państwo,

Dziękujemy za dokonanie zakupu produktu FRANKE produkowanego lub importowanego przez spółkę FRANKE Polska Sp. z o.o. i wyrażamy nadzieję, że spełni on Państwa oczekiwania.

Niniejsza gwarancja dotyczy produktu FRANKE, do którego została dołączona w momencie zakupu, pod warunkiem, że zakupu dokonano w obszarze gwarancyjnym, tj. na terenie Rzeczypospolitej Polskiej.

Gwarancją są objęte towary użytkowane na terytorium Rzeczypospolitej Polskiej. Na warunki niniejszej gwarancji może powoływać się konsument tylko w rozumieniu art. 221 Kodeksu cywilnego.

1. ZAKRES GWARANCJI

- 1.1 Poniższe warunki gwarancji dotyczą wyłącznie zlewozmywaków oraz baterii kuchennych marki FRANKE (dalej „Produkty” lub „Baterie kuchenne” lub „Zlewozmywaki”) zakupionych przez Konsumentów w rozumieniu art. 221 Kodeksu cywilnego w celach niezwiązanych z działalnością gospodarczą i zamontowanych na terytorium Rzeczypospolitej Polskiej po 25 grudnia 2014 roku. Są one przeznaczone wyłącznie do eksploatacji w warunkach indywidualnego gospodarstwa domowego.
- 1.2 Wszystkie baterie kuchenne oraz zlewozmywaki spełniają europejskie normy jakości. FRANKE Polska Sp. z o.o. (dalej „Gwarant”) z siedzibą w Sękocinie Nowym, ul. Franke 1, 05-090 Raszyn, gwarantuje, że produkty zostały skonstruowane i wyprodukowane bez żadnych wad lub usterek opisanych w punkcie 3.1. oraz, że przy prawidłowym użytkowaniu zgodnym z załączonymi Instrukcjami będą funkcjonowały prawidłowo.

2. OKRES GWARANCJI

- 2.1 Gwarant udziela 15-letniej gwarancji na zlewozmywak FRANKE. Gwarancją nie są objęte akcesoria dodatkowe takie jak: koszyk, wkładka ociekowa, odpływ, syfon i inne.
- 2.2 Gwarant udziela gwarancji na bezawaryjne funkcjonowanie baterii kuchennych w następującym zakresie:

- a) szczelność wewnętrznego odlewu korpusu baterii – 15 lat;
- b) sprawność głowicy ceramicznej – 5 lat;
- c) trwałość powłoki wykończeniowej – 2 lata;
- d) zestaw Clear Water, z wyjątkiem filtrów i materiałów eksploatacyjnych – 2 lata;
- e) elementy elektroniczne – 2 lata;
- f) trwałość uszczelek głowicy i korpusu – 1 rok;
- g) pozostałe elementy baterii kuchennych (wylewki prysznicowe, węże) – 1 rok.

2.3 Gwarant udziela 2-letniej gwarancji na bezawaryjne funkcjonowanie dozowników.

3. ODPOWIEDZIALNOŚĆ GWARANTA

- 3.1** Odpowiedzialność Gwaranta wynikająca z gwarancji dotycząca zlewozmywaków i baterii kuchennych obejmuje wyłącznie udowodnione, ukryte, strukturalne wady lub usterki materiałowe, tj. odbarwienia i pęknięcia wewnętrzne, powstałe z przyczyn tkwiących w sprzedanych produktach.
- 3.2** W zlewozmywakach z FrAGRANITU+ dopuszczalne jest wygięcie do 5 mm, które jest niwelowane dzięki właściwemu montażowi. Wygięcie to jest wynikiem procesu technologicznego, nie jest traktowane jako wada lub usterka i nie podlega niniejszej gwarancji.

3.3 W trosce o jak najlepszą obsługę klientów, firma FRANKE Polska stale rozwija sieć serwisów, w których realizowane są uprawnienia wynikające z gwarancji. W celu zgłoszenia reklamacji prosimy o wypełnienie formularza dostępnego na stronie www.franke.pl w zakładce Obsługa klienta/ Serwis.

3.4 W zlewozmywakach FRANKE, z wyjątkiem zlewozmywaków ceramicznych, dozwolony jest montaż młynków FRANKE do mielenia odpadków. Jego prawidłowa instalacja nie wpływa na ograniczenie uprawnień gwarancyjnych. W przypadku komór do podbudowy instalacja młynka nie jest zalecana i niewłaściwy montaż może być przyczyną odrzucenia roszczenia reklamacyjnego.

4. WYŁĄCZENIA

- 4.1** Gwarant zwolniony jest od odpowiedzialności z tytułu gwarancji za wady produktu, które powstały z przyczyn innych niż tkwiące w Produkcie w dacie wydania go Kupującemu.
- 4.2** Gwarancja nie obejmuje czynności konserwacyjnych możliwych do wykonania przez Konsumenta, opisanych w Instrukcji montażu i pielęgnacji produktu, np.: bieżące konserwacje, odkamienianie czy czyszczenie.
- 4.3** Gwarant nie ponosi odpowiedzialności w szczególności za wady lub usterki Produktów powstałe na skutek:

- a) uszkodzeń mechanicznych, termicznych i chemicznych zawinionych przez Sprzedawcę, Instalatora, Użytkownika lub Kupującego;
- b) nieprawidłowego montażu lub demontażu dokonanego przez Kupującego, Użytkownika lub Instalatora;
- c) zastosowania części nieoryginalnych przy montażu lub demontażu lub w związku z nimi;
- d) niewłaściwej konserwacji i pielęgnacji, w tym użycia niewłaściwych środków czyszczących lub eksploatacyjnych;
- e) niewłaściwego użytkowania (w tym uszkodzeń mechanicznych);
- f) samodzielnych przeróbek lub napraw w okresie gwarancyjnym przez nieautoryzowany serwis;
- g) zużycia części w trakcie normalnej eksploatacji (uszczelki);
- h) innych wad lub usterek spowodowanych niedochowaniem należytej staranności przez Sprzedawcę, Instalatora, Użytkownika lub Kupującego;
- i) zdarzeń losowych jak np. przepięcia w sieci elektrycznej, wyładowania atmosferyczne, zanieczyszczenia wody np. wysoki stopień zakamieniania wody itp.

4.4 W przypadku baterii kuchennych Gwarant oprócz wad określonych w pkt. 4.2. lit. a)-h) nie ponosi także odpowiedzialności za wady lub usterki powstałe na skutek:

- a) zanieczyszczenia wody lub instalacji;
- b) wykonania montażu baterii kuchennych do instalacji wodnej bez wyposażenia w filtr centralny lub z pominięciem przyłączenia za pośrednictwem zaworów odcinających z filtrem siatkowym.

4.5 Powłoki Produktów winny być sprawdzone przez Kupującego w miejscu dokonywania zakupu nawet, jeśli są oryginalnie zapakowane. Uszkodzenia mechaniczne powłok produktów stwierdzone po zakupie wykluczają odpowiedzialność Gwaranta. Gwarant nie ponosi także odpowiedzialności za braki w dostarczonych elementach, do sprawdzenia kompletności których Kupujący jest zobowiązany przy zakupie, tj. przy wydaniu mu produktów przez Sprzedawcę.

4.6 Gwarant nie ponosi odpowiedzialności z tytułu jakichkolwiek szkód wobec osób lub mienia, które mogą być spowodowane przez którąś z przyczyn opisanych w punktach 4.2 i 4.3.

5. WARUNKI

5.1 Gwarant uznaje ważność i skuteczność wyłącznie czytelnie wypełnionej, podstemplowanej i podpisanej przez Sprzedawcę karty gwarancyjnej z dołączonym dowodem zakupu z widoczną i czytelną datą zakupu. Konsument zobowiązany jest przedłożyć dowód zakupu z widoczną i czytelną datą zakupu, co jest warunkiem przyjęcia reklamacji.

- 5.2** Początek biegu okresu gwarancji wyznacza data sprzedaży towaru, wpisana do karty gwarancyjnej, zgodna z dowodem zakupu, która nie może przypadać później niż 1 (jeden) rok od daty wydania produktów z magazynu Gwaranta.
- 5.3** Kupujący jest zobowiązany do zapoznania się z treścią gwarancji przed zakupem. Ponadto Konsument zobowiązany jest do zapoznania się z instrukcjami montażu i konserwacji oraz do ich przestrzegania.
- 5.4** Reklamacje powinny być zgłaszane niezwłocznie po ujawnieniu usterki lub wady, nie później jednak niż 14 dni od daty stwierdzenia ich występowania.
- 5.5** W razie zaginięcia lub utraty karty gwarancyjnej następuje utrata uprawnień gwarancyjnych, a duplikaty karty gwarancyjnej nie będą wydawane.
- 5.6** Podstawą reklamacji zlewozmywaków nakładanych jest paragon lub faktura VAT z widoczną i czytelną datą sprzedaży. Data ta jednocześnie wyznacza początek biegu okresu gwarancji i nie może przypadać później niż 1 (jeden) rok od wydania produktów z magazynu Gwaranta.
- 5.7** Zgłoszenie reklamacyjne następuje w drodze wypełnienia formularza dostępnego na stronie www.franke.pl w zakładce Obsługa klienta/Serwis.

6. UPRAWNIENIA

- 6.1** Uprawnienia z gwarancji obejmują bezpłatną naprawę lub wymianę produktu w przypadku, gdy naprawa okaże się

niemożliwa. Podczas usuwania wad lub usterek Gwarant zastrzega sobie prawo do decyzji, czy części produktów lub produkty będą naprawiane czy wymieniane na nowe, przy czym części wymienione stają się własnością Gwaranta.

- 6.2** Gwarant nie ponosi kosztów demontażu i ponownego zamontowania Produktu.
- 6.3** Wymiana produktu na wolny od wad następuje na podstawie pisemnego oświadczenia Autoryzowanego Serwisu o braku możliwości naprawy Produktu i wykonywana jest przez jednostkę handlową, która produkt sprzedała. W przypadku braku dostępności Produktu Kupującemu przysługuje zwrot zapłaconej za Produkt ceny.
- 6.4** Warunkiem wydania nowego Produktu lub zwrotu ceny jest uprzedni zwrot kompletnego Produktu wadliwego wraz z kartą gwarancyjną z wpisami Autoryzowanego Serwisu, paragonem fiskalnym lub fakturą VAT, instrukcją obsługi i innymi dokumentami załączonymi do Produktu. Zwracany produkt winien być odpowiednio zabezpieczony.
- 6.5** Montaż produktu wymagającego specjalistycznego podłączenia musi być przeprowadzony wyłącznie przez instalatora posiadającego aktualne uprawnienia w sposób zalecany przez producenta. Poprawne podłączenie produktu należy potwierdzić w karcie gwarancyjnej oraz na dowodzie zakupu pieczętką i podpisem instalatora pod rygorem utraty uprawnień gwarancyjnych.

- 6.6** Wady lub usterki określone w pkt. 3.1., w ramach zakresu gwarancji będą usuwane bezpłatnie w terminie 14 dni roboczych, licząc od daty zgłoszenia. W przypadku konieczności przeprowadzenia dodatkowych badań technicznych lub z przyczyn niezależnych od Gwaranta, np. w przypadku konieczności importu części zamiennych Gwarant zastrzega sobie możliwość wydłużenia wymienionego terminu.
- 6.7** Gwarant zastrzega sobie prawo do wyboru sposobu usunięcia usterek lub wad określonego w punkcie 6.1.

7. NIEUZASADNIONE KOSZTY

- 7.1** Wszystkie koszty nieuzasadnionej reklamacji ponosi Konsument na podstawie niniejszej Gwarancji.

8. INNE

- 8.1** W przypadku uznania reklamacji i wymiany Produktu na nowy lub dokonania istotnych napraw Produktu, termin gwarancji biegnie na nowo.
- 8.2** Jeżeli Gwarant wymienił część rzeczy, przepis powyższy stosuje się odpowiednio do części wymienionej.
- 8.3** Okres gwarancji ulega przedłużeniu o czas, w ciągu którego wskutek wady rzeczy objętej gwarancją Kupujący nie mógł z niej korzystać.
- 8.4** Gwarant nie odpowiada za wpływ użytkowanych prawidłowo i z należytą starannością Produktów na pracę

urządzeń innych producentów zgodnie z załączonymi instrukcjami.

- 8.5** Niniejsza gwarancja na towar konsumpcyjny nie wyłącza, nie ogranicza, ani nie zawiesza uprawnień Kupującego wynikających z przepisów o rękojmi za wady rzeczy sprzedanej.
- 8.6** Gwarant zastrzega sobie prawo do zmian produkcyjnych i poprawek wyrobów podyktowanych postępem technicznym bez uprzedniego zawiadomienia.

ZALECENIA DOTYCZĄCE MONTAŻU ZLEWOZMYWAKA

Zaleca się powierzenie montażu zlewozmywaka instalatorowi sanitarnemu. W wypadku montażu samodzielnego należy zaopatrzyć się we właściwe narzędzia i materiały pomocnicze. Przed montażem należy obchodzić się z wyrobem ostrożnie, nie uderzać nim o twarde przedmioty, nie obciążać niczym, nie dopuszczać do kontaktu z chemikaliami. Proszę uważać na ostre krawędzie. Czynności montażowe należy wykonywać w skórzanych rękawicach roboczych.

ZLEWOZMYWAK WBUDOWYWANY/WPUSZCZANY W BLAT RÓWNIEŻ SLIMTOP JEŚLI MA BYĆ WBUDOWANY W BLAT

Umieść blat kuchenny na stabilnej podstawie. Zdejmij opakowanie zlewozmywaka bezpośrednio przed przystąpieniem do jego montażu.

Sprawdź, czy wymiary zlewozmywaka pasują do blatu i szafki kuchennej. Ustal miejsce zainstalowania zlewozmywaka i wytnij w blacie otwór zgodnie z wymiarami podanymi w katalogu FRANKE lub według załączonego szablonu.

WYBICIE OTWORÓW W ZLEWOZMYWAKU Z FRAGRANITU+

W zlewozmywakach z FrAGRANITU+, na spodniej stronie, znajdują się podfrezowane otwory do zainstalowania baterii i pokręta sterowania odpływem. W tych miejscach na wierzchu zlewozmywaka naklejone są punkty pokazujące ich usytuowanie. Sprawdź czy naklejki umieszczone są centralnie względem podfrezowanych otworów.

W celu udrożnienia tych otworów do naklejonego punktu przyłóż okrągły wybijk o średnicy równej 8–12 mm i energicznie uderz młotkiem uważając, aby obuch młotka nie ześliznął się i nie uderzył o powierzchnię zlewozmywaka. Krawędzie otworu, jeśli to konieczne, wygładź ostrożnie pilnikiem. W celu zachowania stabilności, w trakcie wybijania otworów, zlewozmywak powinien być umieszczony w przygotowanym wcześniej wycięciu w blacie. Producent nie bierze odpowiedzialności za uszkodzenia wyrobów powstałe na skutek niewłaściwie wykonanego montażu, a w szczególności nieumiejętnego wybijania otworów.



Zapraszamy na stronę www.franke.pl, gdzie znajduje się film instruktażowy dotyczący wybijania otworów w zlewozmywakach z FrAGRANITU+.

Wyciętą krawędź blatu dokładnie oczyść z kurzu i starannie zabezpiecz silikonową masą uszczelniającą.

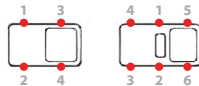
W przypadku niektórych modeli zlewozmywaków stalowych konieczne jest samodzielne założenie uszczelki i zaczepów na zlewozmywak.



Przygotowany zlewozmywak ułóż starannie w wycięciu blatu i wycentruj.

Zlewozmywak z Fraganitu+ powinien swobodnie osiadać na silikonie przez kilka minut. Nie wolno montować zlewozmywaka w zbyt ciasne wycięcie uniemożliwiające jego swobodne przesuwanie się w otworze o około 4 mm.

Uchwyty mocujące dokręcaj powoli, rozpoczynając od środka zlewozmywaka (patrz rysunek).



Dokręcaj do momentu aż zlewozmywak dokładnie przylgnie do powierzchni blatu. Dopuszczalne jest ostateczne dokręcenie uchwytów po odwróceniu blatu ze zlewozmywakiem na drugą stronę.

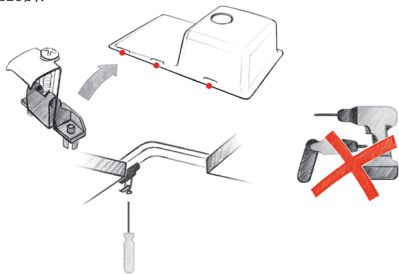
UWAGA! UNIKAJ NADMIERNEGO DOKRĘCANIA!

Po zamontowaniu zlewozmywaka usuń z blatu zbędną ilość masy uszczelniającej.

Zalecamy stosowanie wysokiej jakości odplywów FRANKE.

Kolejnym krokiem jest instalacja baterii zlewozmywakowej, uważaj aby nie uszkodzić zlewozmywaka. Przenieś ostrożnie blat kuchenny z zainstalowanym zlewozmywakiem na miejsce jego docelowego umiejscowienia i umocuj go do korpusów

Przy montażu zlewozmywaków z Fraganitu+ do zlewozmywaka zamontuj dostarczone w komplecie zaczepy.



szafek kuchennych. Podłącz odpływ zlewozmywaka do rury kanalizacyjnej za pośrednictwem syfonu. Zalecamy stosowanie wysokiej jakości syfonu FRANKE.

Zapraszamy na www.franke.pl gdzie znajdują się filmy instruktażowe prezentujące prawidłowy montaż zlewozmywaka wbudowywanego.

ZLEWOZMYWAK NAKŁADANY NA SZAFKĘ

Zlewozmywak nałóż na szafkę zlewozmywakową o odpowiednich wymiarach i umocuj łącząc wkrętami zlewozmywak z drewnianą ramą szafki zgodnie z dołączoną obrazkową instrukcją montażu. Dosuń szafkę ze zlewozmywakiem do ściany. Wskazane jest połączenie szafki zlewozmywakowej z sąsiadującymi szafkami za pomocą wkrętów do drewna, aby uniknąć przesuwania się zlewozmywaka wraz z szafką. Zamontuj odpływ zlewozmywaka zgodnie z rysunkiem montażu. Zalecamy stosowanie wysokiej jakości odpływów FRANKE. Zainstaluj baterię zlewozmywakową, uważając, aby nie uszkodzić zlewozmywaka. FRANKE Polska nie dostarcza w komplecie zestawów montażowych.

Zapraszamy na www.franke.pl gdzie znajdują się filmy instruktażowe prezentujące prawidłowy montaż zlewozmywaka nakładanego.

ZALECENIA DOTYCZĄCE MONTAŻU BATERII

Montaż baterii należy powierzyć instalatorowi sanitarnemu lub hydraulikowi.

Przed montażem należy upewnić się, że instalacja wodna spełnia następujące parametry:

- zalecane ciśnienie wody 2-3 bary
- maksymalne ciśnienie 4,5 bara
- minimalne ciśnienie 1,5 bara
- różnica ciśnień między wodą gorącą, a zimną 2 bary
- zalecana temperatura gorącej wody 60-65°C (maksymalna temp. 80°C)

Usuń wszelkie zabrudzenia z końcówek rur w miejscu montażu baterii. Wkręć w wyloty baterii wężyki doprowadzające ciepłą i zimną wodę.

Baterię osadź w otworze zlewozmywaka, łącząc jej elementy w kolejności zgodnej ze schematem montażu z instrukcji znajdującej się wewnątrz opakowania. Podczas montażu baterii w zlewozmywaku stalowym wykorzystaj podkładkę usztywniającą mocowanie baterii od spodniej strony zlewozmywaka. Mocowanie powinno być pewne, lecz niezbyt mocne, aby nie spowodować odkształceń zlewozmywaka. Dokręć nakrętkę mocującą tak, aby bateria swobodnie obracała się na krążku obudowy. Połącz baterię ze źródłem doprowadzającym wodę, używając pośrednich zaworów

kątowych z filtrem siatkowym. Brak zaworów z filtrem siatkowym może spowodować uszkodzenie głowicy baterii na skutek zanieczyszczeń znajdujących się w wodzie. Wykręć perlator i przepuść przez baterię około 5 litrów wody, aby usunąć z jej wnętrza zabrudzenia powstałe podczas montażu. Zakręć wypływ wody zaworem baterii. Skontroluj szczelność połączeń. Jeżeli pomiędzy połączeń kopułki baterii z korpusem wydostaje się woda, zdemontuj kopułkę i lekko dokręć nakrętkę głowicy baterii w celu zredukowania ciśnienia wody. Głowice niektórych baterii umożliwiają regulację ciśnienia przepływającej wody, poprzez odpowiednie ustawienie nakładki z symbolem +/-, która umiejscowiona jest wokół trzpienia głowicy. Obrót w lewo zmniejszy ciśnienie. Wkręć perlator na miejsce. Do montażu baterii stosuj właściwe i sprawne narzędzia.

MONTAŻ BATERII Z WYCIĄGANĄ WYLEWKĄ

DODATKOWE DZIAŁANIA:

Wąż doprowadzający wodę do wylewki wsuń do korpusu baterii i podłącz do trzeciego (krótkiego) przewodu baterii. Do węża dokręć wylewkę, pamiętając o uszczelce pomiędzy końcówką węża a wylotem wylewki. Przy dokręcaniu wylewki nie używaj żadnych narzędzi – wylewkę dokręć ręką. Na dolnej części węża zainstaluj ciężarek, który ogranicza nadmierny wysuw i pozwala na swobodny powrót węża na miejsce. Nie wolno obciążać wylewki baterii, opierając na niej przedmioty kuchenne lub wywierając nacisk ręką. Korzystając z wyciąganej wylewki, wyciągaj ją tylko do momentu oparcia się ciężarka ograniczającego o spód zlewozmywaka.

ZALECENIA DOTYCZĄCE PIELĘGNACJI I UŻYTKOWANIA ZLEWOZMYWAKA FRANKE Z FRAGRANITU+

CODZIENNA DBAŁOŚĆ O ZLEWOZMYWAK

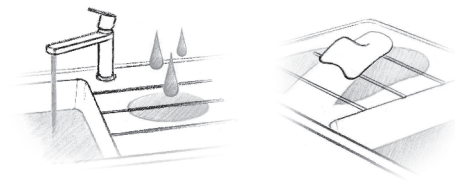
Granit jest wyjątkowo twardym i odpornym materiałem, który w warunkach normalnego użytkowania jest zakupem na całe życie. Aby utrzymać jego atrakcyjny wygląd należy przestrzegać poniższych prostych wskazówek. Silne alkalia, jak amoniak lub soda kaustyczna, kaustyczne roztwory do usuwania powłok malarskich, substancje do czyszczenia pędzli oraz chemiczne środki do usuwania kamienia winny być trzymane z dala od zlewozmywaków, ponieważ długotrwały kontakt z nimi może powodować uszkodzenie powierzchni. Zlewozmywaki są odporne na krótkotrwałe oddziaływanie bardzo wysokich temperatur (do 280°C). Jednakże nie należy umieszczać w zlewozmywakach bardzo gorących rondli ani patelni na dłużej niż 10–15 sekund.

W warunkach normalnego użytkowania, zlewozmywak nie powinien zostać uszkodzony przez stosowane w kuchni sztućce, naczynia itp. Jednakże w przypadku wyjątkowo silnego uderzenia lub zbyt dużego nacisku może powstać odprysk lub zarysowanie powierzchni. Zalecamy, by w trakcie przygotowywania posiłków stosować odpowiednie przyrządy, jak np. deski do krojenia. Nie należy ciąć ani siekać żywności bezpośrednio na żadnym elemencie zlewozmywaka.

CZYSZCZENIE ZLEWOZMYWAKA

Zalecanym sposobem czyszczenia zlewozmywaka jest przemywanie go płynnym detergentem oraz ciepłą wodą po każdym jego wykorzystaniu. Powierzchnia może zostać następnie przetarta czystą, miękką tkaniną. Procedura ta, wykonywana w sposób regularny, winna być wystarczająca dla utrzymania powierzchni zlewozmywaka w czystości i wolnej od plam. Silne zabrudzenia, powodowane np. barwnikami, herbatą, kawą lub sokami roślinnymi należy jak najszybciej usunąć.

Wszelkie pozostające na powierzchni zlewozmywaka ślady



powinny zostać wyczyszczone, w zależności od rodzaju śladów i plam, z zastosowaniem odpowiednich środków czyszczących, takich jak płynne detergenty lub mleczka czyszczące. Nie wolno stosować wybielaczy, gdyż mogą uszkodzić odpływ i uszczelki, mogą też doprowadzić do uszkodzenia powierzchni zlewozmywaka.

W przypadku występowania twardej wody należy zapobiegać osadzeniu się kamienia, jako że plamy osadu kamienia powstają

bardzo łatwo i powodują wrażenie odbarwienia powierzchni zlewozmywaka. Osad kamienia może zostać zazwyczaj usunięty po namoczeniu octem lub roztworem octu z wodą w proporcjach 1:1.

Granit jest twardszy niż wiele metali stosowanych do produkcji przyborów kuchennych i w pewnych okolicznościach sprzęt kuchenny taki jak rondle aluminiowe mogą pozostawiać szare ślady na powierzchni zlewozmywaka. Ślady te nie są trwałe – są to osady metalu, z którego wykonane są rondle i mogą one zostać w prosty sposób usunięte przy użyciu „Magicznej gąbki FRANKE”.

„Magicznej gąbki Franke należy używać zgodnie z instrukcją znajdującą się na opakowaniu produktu. Nie należy stosować ściernych środków czyszczących, takich jak metalowe myjki do szorowania lub wata stalowa, ponieważ mogą one pozostawiać osady metalu na powierzchni zlewozmywaka, które mogą następnie rdzewieć i sprawiać wrażenie zabrudzenia zlewozmywaka.



Mleczko czyszczące



Płyn do mycia naczyń



Magiczna gąbka FRANKE



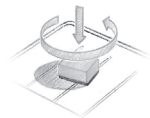
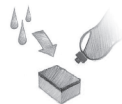
Płyn do usuwania kamienia lub roztwór octu z wodą (1:1)



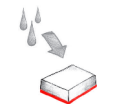
NIE STOSOWAĆ ŚRODKÓW ŻRĄCYCH



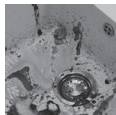
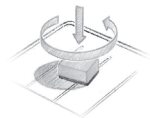
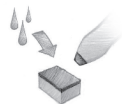
codzienne ślady użytkowania



szare ślady metalu po rondlach, sztućcach itp.



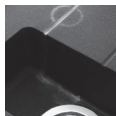
silne zabrudzenia



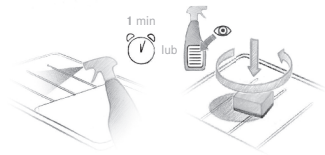
bardzo silne zabrudzenia



12 godz.



osady z kamienia



1 min

lub

ZALECENIA DOTYCZĄCE PIELĘGNACJI I UŻYTKOWANIA ZLEWOMYWAKA STALOWEGO FRANKE

Po użyciu spłukać zlewozmywak i wytrzeć do sucha. Co najmniej raz dziennie myć zmywakiem z gąbki używając ogólnodostępnych preparatów do zlewozmywaków stalowych np. pasty FRANKE Inox, a następnie wytrzeć do sucha. Co jakiś czas polecamy lekko natłuścić zlewozmywak olejem jadalnym. W przypadku dużego stopnia zanieczyszczenia wody związkami żelaza i wapnia, powodującymi narastanie warstwy osadu, zaleca się założenie odpowiednich filtrów w instalacji wodociągowej mieszkania. Przy silnych zabrudzeniach zlewozmywaka dopuszcza się kilkugodzinne namoczenie octem i zmycie mleczkiem lub pastą FRANKE Inox. Następnie całą powierzchnię należy spłukać wodą, wytrzeć do sucha i lekko natłuścić olejem jadalnym.



DBAŁOŚĆ O DREWNIANĄ DESKĘ DO KROJENIA

(Jeśli jest ona dostarczana) Przed użyciem należy przetrzeć deskę do krojenia małą ilością oleju jadalnego, powtarzając tę operację co kilka tygodni. Po zakończeniu pracy z deską, zawsze należy ją oplukać i postawić na krawędzi do wyschnięcia. Drewnianej deski do krojenia nie należy myć w zmywarce. W sytuacji niestosowania się do niniejszych zaleceń, wygląd deski do krojenia może się pogorszyć i może ona ulec wypaczeniu.

DBAŁOŚĆ O AKCESORIA

(TAKIE JAK KOSZYKI, WKŁADKI OCIEKOWE ITP.)

(Jeśli są one dostarczane) Zaleca się stosowanie delikatnego płynnego detergentu do ich czyszczenia. Nie należy stosować silnie ściernych środków czyszczących ani waty stalowej.

ZALECENIA DOTYCZĄCE PIELĘGNACJI I UŻYTKOWANIA BATERII FRANKE

Bateria FRANKE wymaga systematycznej pielęgnacji, która zapewni jej wieloletnie bezawaryjne użytkowanie.

ZALECA SIĘ:

Przynajmniej raz dziennie myć baterię wodą z dodatkiem płynu do mycia naczyń i wycierać suchą, miękką ściereczką. Do czyszczenia nie należy używać środków żrących takich, jak preparaty wybielające, kwasy, zasady, środki odkamieniające lub odrdzewiające.

Przynajmniej raz w miesiącu wykręcić i oczyścić szczoteczką z delikatnym środkiem czyszczącym sitka znajdujące się w wylewce. W przypadku silnych zabrudzeń sitka przed czyszczeniem namoczyć na kilka godzin w roztworze octu spożywczego z wodą, w stosunku 1:1.

W zależności od stopnia zabrudzenia wody, regularnie czyścić filtry w zaworach odcinających i nie usuwać z zaworów sitek filtrujących.

GWARANT

FRANKE Polska Sp. z o.o.
ul. Franke 1, Sękocin Nowy
05-090 Raszyn
www.franke.pl

WPISY AUTORYZOWANEGO SERWISU FRANKE

Akceptuję zakres i warunki gwarancji.

DATA:

PODPIS KUPUJĄCEGO:

DATA MONTAŻU:

INSTALATOR:

PODPIS INSTALATORA:

WPISY AUTORYZOWANEGO SERWISU FRANKE



FRANKE Polska Sp. z o.o.
ul. Franke 1, Sękocin Nowy
05-090 Raszyn
tel. 22 711 67 00
fax 22 711 67 36
www.franke.pl